

PROJECT BOERENZWALUW verslag 2014



Kamerik, oktober 2014
José van Miltenburg
ANV De Utrechtse Venen

Inhoudsopgave

1.	Inleiding.....	3
2.	Werkwijze	4
3.	Deelnemende bedrijven	4
4.	Resultaten.....	5
5.	Maatregelen	8
6.	Publiciteit.....	9
7.	Conclusies en aanbevelingen	11

1. Inleiding

ANV De Utrechtse Venen is in 2010 in het kader van Het jaar van de Boerenwaluw begonnen met het onder de aandacht brengen van de boerenwaluw onder haar leden. In 2011 is de ANV hiervoor een project gestart. In 2011 hebben zich 58 boeren aangemeld voor deelname. Naar aanleiding van deze enthousiaste deelname heeft de ANV er voor gekozen om een meerjarig project (2012 t/m 2014) op te zetten en daar financiering bij te vinden. Deze financiering is gevonden in de vorm van bijdragen van: het VSB-fonds Woerden, Dichtbijfonds Rabobank Rijn en Veenstromen, Stichting De Ronde Venen Fonds en Vogelbescherming Nederland.

Met dit project trachten we in de jaren 2012-2014 op ten minste 58 bedrijven (het aantal deelnemers uit 2011) de leefomstandigheden voor de boerenwaluw te verbeteren zodat de populatie in het werkgebied gaat toenemen. Dit moet leiden tot substantiële toename van het aantal bewoonde nesten.

Daarnaast hopen we te bereiken dat de kennis over deze vogel op de betreffende bedrijven zal toenemen, wat een blijvend positief effect zal hebben op de populatie.

Dit verslag beschrijft de aanpak en resultaten van 2014.



*Nestje boerenwaluwjongen in boerenschuur.
Foto: Annelies de Hoop, ANV De Utrechtse Venen.*

2. Werkwijze

Alle 58 boeren die in 2011 deelnamen zijn in de daarop volgende jaren benaderd en ook nieuwe geïnteresseerde leden. De deelnemers zijn benaderd via post of email. Zij hebben daarbij de rapportage van de resultaten van de voorgaande jaren ontvangen. Daarnaast is er in de mailing algemene voorlichting gegeven over de boerenzwaluw.

Ook zijn er telformulieren gestuurd met een korte handleiding voor het inventariseren volgens de SOVON-methode. Met de telformulieren konden ook de broedomstandigheden op de bedrijven worden geïnventariseerd.

Er was een aantal opties om de gegevens te verzamelen:

- de deelnemers konden zelf hun nesten tellen en de telgegevens doorgeven op een telformulier;
- de gebiedsregisseurs (veldmedewerkers) die op de bedrijven kwamen voor het weidevogelbeheer, namen de tellingen van de boerenzwaluwen voor hun rekening;
- vrijwilligers die op de bedrijven kwamen voor het beschermen van weidevogelnesten telden tevens de boerenzwaluwnesten.

Waar de gebiedsregisseurs telden, hebben zij (in 2013) de Advieslijst Boerenzwaluwvriendelijke Maatregelen doorgesproken met de deelnemers.

In 2014 is, in tegenstelling tot 2013, geen voorlichtingsavond gehouden. Wel is er naast algemene informatie uit brochures en folders, een informatieblad met "12 weetjes over de boerenzwaluw" aan de deelnemers gestuurd en is er aandacht voor de boerenzwaluw in de pers gegenereerd.

In 2014 zijn voor het project twee tellingen verricht van het aantal bewoonde nesten. De tellingen zijn uitgevoerd volgens de gestandaardiseerde methode van SOVON Vogelonderzoek Nederland. De telling bestond uit twee telronden. De eerste telling vond plaats in de periode tussen 20 mei en 15 juni (eventueel in twee tellingen) en de tweede telronde tussen 5 juli en 25 juli. Na het broedseizoen zijn de telformulieren verzameld en de resultaten ingevoerd in de database van SOVON. De resultaten zijn verwerkt in deze rapportage en worden met de deelnemers besproken.

3. Deelnemende bedrijven

In 2011 waren van 58 agrarische bedrijven in het werkgebied van ANV De Utrechtse Venen telresultaten bekend van de aantallen boerenzwaluwen.

In 2012 zijn van 45 van deze 58 deelnemers de resultaten terug gemeld en daarnaast van 4 nieuwe deelnemers.

In 2013 hebben van de oorspronkelijke 58 deelnemers er 2 aangegeven dat ze geen zwaluwen hebben. Zij zijn van de deelnemerslijst gehaald. Van de resterende 56 deelnemers zijn van 55 deelnemers de resultaten geretourneerd en van alle 4 nieuwe bedrijven uit 2012. Daarnaast zijn er in 2013 van 15 nieuwe bedrijven de gegevens verzameld. Deze nieuwe deelnemers zijn aangebracht door de gebiedsregisseurs en vrijwilligers. Een enkele deelnemer heeft zichzelf via de ANV aangemeld voor deelname. Daarmee komt het totaal aantal deelnemers op 74 in 2013.

Van de 74 deelnemers uit 2013, hebben er in 2014 2 geen gegevens ingestuurd. Daar staat tegenover dat er van 2 deelnemers in 2014 wel gegevens zijn ingestuurd en in 2013 niet. Daarmee komt het aantal deelnemers in 2014 op 74.

De aantallen deelnemers per jaar staan in onderstaande tabel 1.

Van 44 bedrijven zijn gegevens bekend over alle vier de jaren. Aan de hand van de resultaten van deze 44 bedrijven kunnen we trends laten zien en mogelijk conclusies trekken over aantalsontwikkelingen.

Tabel 1. Aantal deelnemers per jaar waarvan de resultaten bekend zijn.

	Deelnemers 2011	Deelnemers 2012	Deelnemers 2013	Deelnemers 2014
2011	55	45	55	54
2012		4	3	4
2013			16	15
2014				1
Totaal	58	49	74	74

Wie de tellingen heeft uitgevoerd is te zien in tabel 2.

Tabel 2. Tellingen uitgevoerd door boer, gebiedsregisseur of vrijwilliger.

	Aantal 2011	Aantal 2012	Aantal 2013	Aantal 2014
Boer zelf		49	20	19
Gebiedsregisseur	58		49	51
Vrijwilliger			5	4
Totaal	58	49	74	74

4. Resultaten

Resultaten 2014

In tabel 3 is het aantal getelde nesten van de boerenwaluw op de 74 bedrijven in 2014 (twee rondes eerste telling bij elkaar opgeteld) weergegeven, naast de resultaten van 2011, 2012 en 2013.

In 2011 waren er gemiddeld 6,1 bewoonde nesten per locatie. In 2012 waren dat er 5,6, in 2013 6,3 en in 2014 5,7. Het aantal nesten gemiddeld per bedrijf neemt dus af. Het grote verschil tussen 2011/2012 en 2013/2014 is grotendeels toe te schrijven aan een bedrijf met extreem veel nesten (53) dat vanaf 2013 meedeed.

De meeste bedrijven hadden 2 tot 4 nesten: 21 bedrijven in 2011, 17 bedrijven in 2012, 24 in 2013 en 25 in 2014. Er waren in 2011 5 bedrijven met meer dan 17 nesten, in 2012 4, in 2013 7 bedrijven en in 2014 4. In 2013 was één nieuwkomer met maar liefst 53 bewoonde nesten; in 2014 nog 50!

Tabel 3. Aantal deelnemers met aantal bewoonde nesten per jaar

Aantal bewoonde nesten	Aantal deelnemers 2011	Aantal deelnemers 2012	Aantal deelnemers 2013	Aantal deelnemers 2014
0	5	4	5	9
1	10	9	13	10
2 - 4	21	17	24	28
5 - 8	8	7	16	13
9 - 16	9	8	9	8
17 - 28	5	4	5	5
29-53			2	1
Totaal	353 bewoonde nesten	268 bewoonde nesten	463 bewoonde nesten	420 bewoonde nesten
Gemiddeld	6,1 per bedrijf	5,6 per bedrijf	6,3 per bedrijf	5,7 per bedrijf

Trends over vier jaar

Om de resultaten goed te kunnen vergelijken, nemen we de 44 bedrijven waar de resultaten van 2011, 2012, 2013 en 2014 beschikbaar zijn. De resultaten van deze 44 bedrijven zien we tabel 4.

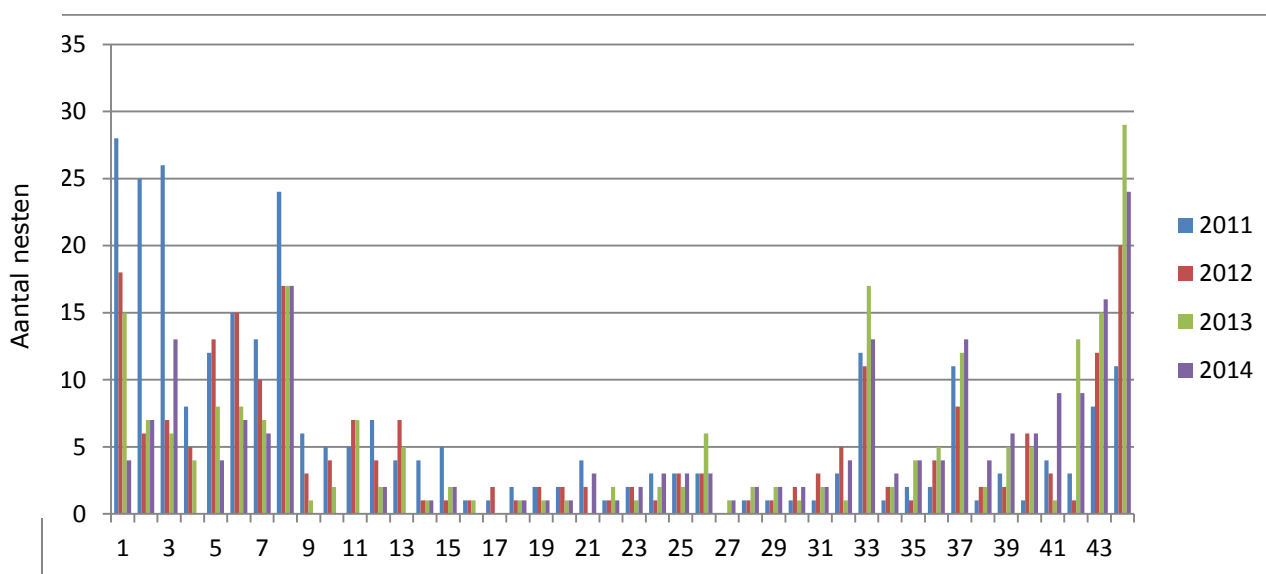
Tabel 4. Resultaten van nesten bij 44 deelnemers over vier jaar

Aantal bewoonde nesten	2011	2012	2013	2014
Totaal	277 bewoonde nesten	222 bewoonde nesten	228 bewoonde nesten	205 bewoonde nesten
Gemiddeld	6,3 per bedrijf	5,0 per bedrijf	5,2 per bedrijf	4,6 per bedrijf

Deze 44 bedrijven hebben in totaal 277 bewoonde nesten in 2011, tegen 222 in 2012, 228 in 2013 en 205 in 2014. Er lijkt dus een dalende trend in het aantal nesten per bedrijf te zitten.

Er zijn wel bedrijven met meer nesten dan in 2011, maar de meeste deelnemers melden minder nesten in 2014 ten opzichte van 2011. Een bedrijf heeft in 2014 24 nesten minder dan in 2011 en een ander bedrijf heeft in 2014 13 nesten meer dan in 2011.

Een grafische weergave van stijgers en dalers is te zien in grafiek 1 en 2. In grafiek 1 zijn de bedrijven geordend van de grootste afname in 2014 ten opzichte van 2011, naar grootste toename van het aantal nesten.



Grafiek 1. Telresultaten bewoonde nesten boerenzwaluw op 44 bedrijven in 2011, 2012, 2013 en 2014 (eerste legsel).

In de grafiek is goed te zien hoe een groot aantal bedrijven in 2011 beduidend meer nesten had (blauwe lijn) dan in 2012 (rood), 2013 (groen) en 2014 (paars). Slechts enkele bedrijven hadden in 2013 meer nesten dan in de voorgaande jaren. De aantallen nesten van 2012, 2013 en 2014 liggen dicht bij elkaar.

Op 13 bedrijven worden in 2014 tussen de 1 en 3 nesten méér geteld dan in 2011; op 5 bedrijven is zelfs een stijging te zien van tussen 5 en 13 nesten. Op 5 bedrijven zijn de aantallen gelijk gebleven en op 21 bedrijven zijn de aantallen gedaald met 1 tot 24 nesten.

Met name op enkele bedrijven met grote aantallen nesten (26, 25 resp. 28 in 2011), zijn die aantallen fors afgenomen (naar 4, 7 resp. 13 nesten in 2014). Van één plek is bekend dat zij (in 2012) het staldak hebben aanpast met lichtgevende platen. Een bedrijf geeft

aan dat er een buizerd in de stal heeft rondgevlogen en boerenzwaluwen heeft gepredeerd.

Een bedrijf daarentegen heeft een grote toename van 11 nesten in 2011 naar 24 nesten in 2014. Dit bedrijf heeft dwarslatjes aangebracht zodat de boerenzwaluw ook in de nieuwe stal weer nesten kunnen bouwen.

De trend is op een andere wijze nogmaals weergegeven in grafiek 2.

Naar de oorzaken van zowel teruggang als toename is in 2014 gevraagd.

Oorzaken van afname die genoemd worden zijn:

- aanwezigheid buizerd, torenvalk, uil;
- schuur wordt verbouwd,
- schuur wordt afgesloten ivm verhuur ruimte;
- nieuwe lichtplaten op dak ligboxenstal;
- nieuwe stal heeft geen balken, randjes;
- geen vee meer.



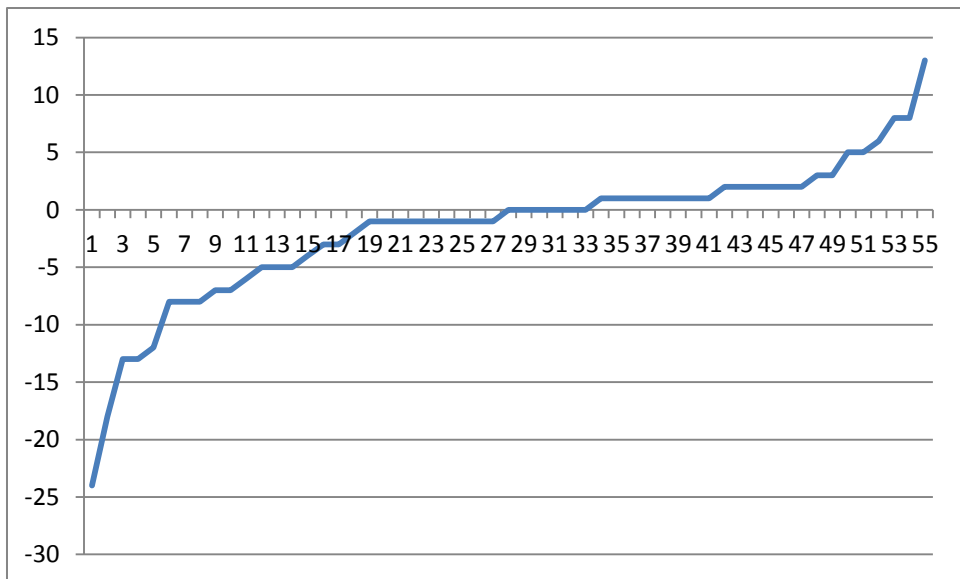
Jonge torenvalkjes (foto Bert Roeleveld).

Oorzaken van een toename zijn:

- staldeuren of raam open gezet;
- balkjes en richeltjes aangebracht;
- isolatie op dak schuur/hooiberg;
- creëren modderpoeltje.

Het weer in 2014 was gunstig. Het was een warm voorjaar en er waren voldoende insecten aanwezig op de (vee-)bedrijven.

Mogelijke verschillen kunnen ook voortkomen uit de verschillen in tellingen: in 2011 hebben de gebiedsregisseurs geteld, in 2012 de boeren en 2013 en 2014 een mix van gebiedsregisseur, boer en vrijwilliger. Hoewel alle tellers een handleiding hebben ontvangen van de SOVON-telmethode, is niet zeker of iedereen de juiste werkwijze heeft gehanteerd.



Grafiek 2. Afname, resp. toename van aantal getelde nesten boerenzwaluw op 55 bedrijven in 2014 tov 2011 (eerste legsel).

Tweede legfels 2014

In 2013 en 2014 zijn ook tweede legfels geteld, volgens de SOVON-telmethode. Op de 74 bedrijven zijn in 2014 329 tweede of derde legfels genoteerd. Dat is 4,4 nest per bedrijf gemiddeld. In 2013 waren dat er 311 op 74 bedrijven (4,2 per bedrijf). Mogelijk waren de vogels in 2014 iets later aan hun legfels begonnen dan in 2013.

Zelfs tot ver in augustus en zelfs in september werden nog (derde) legfels gemeld.

Van de 44 bedrijven die in alle 4 jaar gegevens hebben ingeleverd, zijn de aantallen 2^e legfels 144 in 2013 en 171 in 2014. Waar de eerste leg dus een afname laat zien in 2014 tov 2013, neemt het aantal nesten in de tweede leg toe in 2014.

5. Maatregelen

Hoe waren de leefomstandigheden op de bedrijven voor de boerenzwaluw? We hebben dat in 2014 gevraagd door aan te laten kruisen op het telformulier. De meeste deelnemers hadden vee: meestal melkvee, jongvee, schapen of paarden. Op vrijwel alle bedrijven waren houtwallen, knotwilgen of andere hagen binnen 300 m van de nestplek aanwezig. Ook was bij vrijwel alle deelnemers ruige mest binnen 200 m van de nestplek evenals modder aanwezig.

Ook hebben we jaar geïnterviewd welke maatregelen de deelnemers hebben genomen ten behoeve van de boerenzwaluw. Deze vraag is door veel deelnemers niet beantwoord. Wie deze vraag wel had ingevuld, gaf aan dat ze:

- deuren en ramen open zetten;
- vliegopeningen hebben gemaakt in deur of ramen;
- plankjes / spijkers gemaakt om nesten tegenaan te bouwen;
- kleden / extra platen op het dak gelegd zodat het niet te warm wordt;
- modderpoel gecreëerd;
- draden gespannen om op te zitten;
- vliegopening verkleind tot 50 x 50 cm (ivm predatoren).

We merken aan de respons en de begeleidende mailtjes wel dat de boerenzwaluw "leeft" onder de deelnemers. We vermoeden dat veel deelnemers dan ook maatregelen nemen, hoewel ze zich er niet van bewust zijn. Ze geven aan dat alle ingrediënten aanwezig zijn en we proberen tussen de regels door dat eventueel genomen maatregelen zo vanzelfsprekend zijn, dat ze niet eens genoemd worden. We denken ook dat als deelnemers eenmaal boerenzwaluwen hebben, ze er ook hun best voor willen doen. Op veel

bedrijven is de kennis over en interesse in de boerenwaluw, mede dankzij dit project, vergroot.



Boerenwaluw in ideale omstandigheden (foto: Kees Ruizendaal).

6. Publiciteit

Op tweede pinksterdag, 9 juni, was er de jaarlijkse landelijke open dag van Campina-bedrijven. Hans Oostveen aan de Thematerkade in Haarzuilens wilde tijdens de dag o.a. aandacht besteden aan de boerenwaluw. Daarvoor hebben twee vrijwilligers een kraam ingericht en duizenden mensen te woord gestaan.



Kraam boerenwaluwproject tijdens open dag Campina (foto: Kees Ruizendaal)

Op een van de deelnemende bedrijven is een verslaggever van het Algemeen Dagblad geweest. Zij hebben een interview gehouden met Marijke Kroon, gebiedsregiseur van de ANV en boer Wim Hollander. Bijgaand bericht was het resultaat.

Boerenzwaluw laat op zich wachten, dit jaar

Vogeltjes blijven weg uit moderne, lichte stallen

BREUKELEN | Boerenzwaluwen hebben het moeilijk. Vrijwilligers houden sinds 2011 met tellingen het aantal nesten bij om zo een beeld te krijgen van hoe het met het waternutvogeltje gaat. „Te schoon en te netjes, daar houden ze niet van,” weet vrijwillige telster Marijke Kroon, die in deze weken weer de boerderijen langsgaat.

WIM LANGEJAN

Het is schemerdonker in de stal van de boerderij aan het Zandpad in Breukelen. Het ruikt naar hooi. Tegen de balken en de muur zitten nesten, grijze kommetjes van modder. Een boerenzwaluw komt door de open deur binnenvliegen, scheert langs de balken en maakt flitsend rechtsomkeert als hij ziet dat er mensen in de stal staan.

Boer Wim de Hollander (71) en Marijke Kroon (54) staren omhoog. Hij: „Het valt een beetje tegen dit jaar. Vorig jaar hadden we 14 of 15 vogels op de nesten.” Zij: „En het jaar ervoor zo'n 25.” Hij: „Of het nou komt doordat ik geen koeien meer heb...” Zij: „Het is echt te rustig.”

Sinds 1990 neemt het aantal boerenzwaluwen af. De boerenstallen worden lichter en steriel en de opening worden steeds vaker afgesloten. Het vogeltje, met z'n blauwzwarte veren en witte bef, gedijt echter het beste in de ouderwetse, donkere en wat rommelige boerenstal, met balken en nissen. „En er moet een poeltje of een sloot in de buurt zijn



In de herfst moet je de stal en de stoep schoonspuiten met een hogedrukspuit

—boer Wim de Hollander



▲ Marijke Kroon telt boerenzwaluwen op de boerderij van Wim de Hollander in Breukelen: 'Er moet een poeltje of een sloot in de buurt zijn met modder, waar ze nesten van kunnen bouwen.' FOTO MARNIX SCHMIDT

met modder, waar ze nesten van kunnen bouwen,” weet Kroon, zelf een boerendochter uit Vinkeveen. Van haar ouders erfde ze haar liefde voor de natuur.

Vee

Boerenzwaluwen zijn ook blij met koeien, schapen of ander vee in hun omgeving. Die trekken insecten aan en die vormen weer het voedsel voor de vogels.

De Vogelbescherming schat het aantal broednesten op 100.000 tot 200.000 per jaar en heeft de boerenzwaluw op de rode lijst gezet. 2011 was het Jaar van de Boerenzwaluw en sinds die tijd wordt het aantal nesten geteld.

Kroon, vrijwilliger bij de agrarische natuurvereniging De Utrechtse Venen, is op de boerderij van De Hollander snel klaar. Vier, vijf nesten met vogels, de rest is leeg. „De vogels moeten helemaal uit Afrika komen,” weet De Hollander. „Misschien zat het tegen onderweg.”

Dan doet de huiszwaluw het beter

VOGELONDERZOEK

Gegevens in database

De gegevens van de vrijwillige tellers in de Utrechtse Venen worden ingevuld op formulieren die terechtkomen bij José van Miltenburg, die als 'ondernemer in plattelandsvernieuwing' projecten voor agrarische natuurverenigingen en overheden begeleidt. „De gegevens zet ik in de database van SOVON (Vogelonderzoek Nederland). Hoe meer gegevens zij hebben, hoe beter zij onderbouwde uitspraken kunnen doen over de actuele verspreiding, stand (dichtheid), trend en de achterliggende oorzaken van veranderingen daarin,” zegt Van Miltenburg. Bovendien worden de cijfers gebruikt voor een jaarlijkse rapportage.

op zijn boerderij. Die vogeltjes nestelen buiten, onder de overstekende kap van het dak. In en rond de nesten is het een druk gedoe: de beestjes vliegen af en aan. De Hollander kan er enorm van genieten. „In de herfst moet je de stal en de stoep met een hogedrukspuit schoonspuiten. Dan ligt er allemaal stront. Maar dat vind ik helemaal niet erg. Waarom niet? Het zijn hartstikke

mooie beestjes, toch?”

In een kleinere stal ontdekt het tweetal een nest waar een zwaluw op zit te broeden. De verse poep op de vloer eronder verradert de vogel. Het is er weer eentje, maar echt 'zomeren' wil het nog niet. Misschien in juli, als opnieuw geteld wordt. Dat hebben de zwaluwen hun tweede leg. Kroon blijft optimistisch: „Ze komen echt nog wel.”

7. Conclusies en aanbevelingen

Het aantal deelnemers waarvan de gegevens zijn ontvangen, was in 2013 en 2014 groter dan in 2012 en 2011: 73 in 2014, 74 in 2013, tegenover 49 in 2012 en 58 in 2011. De verklaring hiervoor is dat de laatste twee jaar campagne is gevoerd om 100% respons te krijgen en er actief is gezocht naar nieuwe deelnemers.

In 2013 en 2014 zijn de tellingen uitgevoerd door de boer zelf, door de gebiedsregisseur die het bedrijf bezoekt vanwege het weidevogelbeheer of door de weidevogelvrijwilliger. De tellingen zijn uitgevoerd volgens de SOVON-methode. De gegevens werden op een eenvoudig telformulier genoteerd. Hierop konden de tellers de tellingen noteren evenals de leef- en broedomstandigheden op het bedrijf en de eventueel genomen maatregelen.

In 2014 zijn bij 73 deelnemers in de eerste telling 412 bewoonde nesten geteld. In de tweede telling zijn nog eens 326 legsels gevonden.

Er is een grote spreiding in aantal nesten tussen de deelnemers: van nul tot 50 nesten per deelnemer. Er zijn in 2014 vier bedrijven met meer dan 17 bewoonde nesten, maar ook waren op negen bedrijven geen bewoonde nesten in de eerste telling aanwezig. Daarvan hadden in de tweede telling 3 bedrijven wel bewoonde nesten (tussen 2 en 6).

Van 44 bedrijven zijn gegevens van vier opeenvolgende jaren beschikbaar. Die bedrijven zijn met elkaar vergeleken. Deze 44 bedrijven hebben in totaal 205 bewoonde nesten in 2014, tegen 228 in 2013, 222 in 2012 en 277 in 2011. Op het merendeel van de bedrijven wordt in 2014 minder nesten geteld dan in 2011. De aantallen in 2012 en 2013 liggen dicht bij elkaar.

Een verklaring van de teruggang ten opzichte van 2011 is te vinden in het koude natte voorjaar in zowel 2012 als 2013. Daarentegen was het voorjaar van 2014 weer zeer gunstig (droog en warm). Mogelijke verschillen kunnen ook voortkomen uit het verschil in tellers tussen de jaren. Nesten die het ene jaar niet zijn geteld, zijn wellicht een ander jaar wel geteld. Overige verschillen zijn niet te verklaren.

Bij de meeste deelnemers zijn de leef- en broedomstandigheden op en rond hun erf geschikt voor de boerenzwaluw. Veel deelnemers geven aan ook extra dingen te doen voor de boerenzwaluw, zoals latjes aanbrengen, draden spannen en vliegopeningen creëren. In 2014 is goed doorgevraagd naar de mogelijke oorzaak van de verschillen met voorgaande jaren. Dalers worden o.a. veroorzaakt door het bouwen van nieuwe stal en/of het afsluiten van oude gebouwen voor de verhuur van ruimte en het verdwijnen van vee van het bedrijf.

Aanbevelingen

In 2015 willen we dit project voortzetten met een kleine subsidie van het Programmabureau Utrecht-West. Daarna moeten we op zoek naar vaste financiering in de vorm van sponsors, contracten met bedrijfsleven of vanuit donaties door burgers.

In 2015 willen we dezelfde mensen laten tellen als in 2013 en 2014, zodat er tussen telmethode tussen die jaren geen verschillen bestaan.

In 2015 willen we nadrukkelijker het publiek betrekken bij de boerenzwaluw, middels open dagen op de boerderij.

De bedrijven waar een (forse) stijging of forse daling van het aantal bewoonde nesten is waargenomen, willen we nader bekijken. Hierdoor kunnen succesfactoren en verbeterpunten in beeld worden gebracht, die weer kunnen dienen als voorbeeld voor andere locaties.